

**BOURBONNE-LES-BAINS, MUSÉE MUNICIPAL****12**

Friedrich Gier (Westphalie, Allemagne 1946)  
**2016\_Lac de Morimond #6.** 2016

Art numérique, photographie numérique retravaillée par outils informatiques, impression d'encres pigmentaires sur papier Hahnemühle Museum Etching. H. 0,80 ; L. 0,50

Don de l'artiste. Inv. 2020.1.1

À l'occasion de l'exposition *Couleurs et lumières de la Haute-Marne* organisée en 2020, l'artiste a souhaité faire don de l'une de ses œuvres au musée, premier exemple d'art numérique dans la collection. Diplômé des Beaux-Arts de Cologne, Friedrich Gier réalise des œuvres mêlant photographie, outils informatiques et esthétique picturale. En 2008, il a passé un an à développer une technique spécifique basée uniquement sur les pixels. Partant d'une photographie numérique, il retravaille cette trame originelle durant plusieurs semaines pour créer une œuvre à la limite de l'abstraction, vibrante de lumières et de couleurs. L'ensemble donne parfois l'illusion de traits de crayons. L'utilisation de pigments naturels et de papier à la cuve confère aux œuvres un caractère artistique particulier qui les éloigne de simples photographies. Le musée, aux collections variées, connaît ces dernières années un renouveau qui transparaît notamment dans l'acquisition de ce type d'œuvres.

Laëtitia COPEAU

**BOURGOIN-JALLIEU**  
**MUSÉE DE BOURGOIN-JALLIEU**

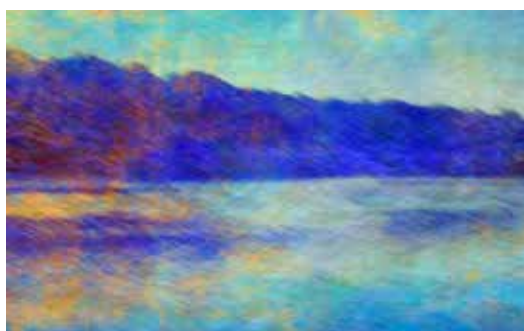
**13**

Alfred Bellet du Poizat (Bourgoin 1823-Paris 1883)  
**Conduite des compagnons charpentiers**

Vers 1857

Huile sur toile. H. 0,817 ; L. 1,30

Don d'Alain Boulerot. Inv. 2020.11.1



12



14

Inspiré de la Renaissance, cette huile sur toile est une étape préparatoire à celle conservée par le musée des Beaux-Arts de Dijon, actuellement en dépôt au musée du Compagnonnage de Tours. Bellet du Poizat privilégiait ces études préparatoires à l'huile sur toile, travaillant sans tracé préalable dans des formats généralement plus modestes que celui-ci. La touche est plus nerveuse, moins fine que dans les œuvres finalisées, les feuillages sont moins transparents, le ciel moins subtil et les personnages plus vigoureux. Cependant, la scène et la composition sont similaires à l'œuvre finale. Peintre de son temps, Bellet du Poizat s'inscrit, avec cette toile notamment, dans la mouvance littéraire et artistique du XIX<sup>e</sup> siècle valorisant la transmission du savoir et de l'apprentissage. Cette source d'inspiration se retrouve dans plusieurs de ses tableaux, tel *Le Jeune sculpteur dans son atelier*, grand pastel également conservé dans les collections du musée.

Brigitte RIBOREAU

**BOUXWILLER, MUSÉE DU PAYS DE HANAU****14**

France

**Vue de Bouxwiller.** Première moitié du XIX<sup>e</sup> siècle  
 Aquarelle sur papier. H. 0,45 ; L. 0,335

Don de l'Association des Amis du Musée du Pays de Hanau.

Inv. 2021.1.1

Cette représentation bucolique et documentaire, probablement peinte par un artiste amateur, déploie une composition classique. Derrière un premier plan anecdotique où se mêlent scènes de colportage et de fenaison, la ville de Bouxwiller constitue le sujet principal. Plusieurs éléments architecturaux et topographiques identifiables lui confèrent un intérêt historique et permettent de compléter l'étude de l'évolution du territoire, tout en offrant des parallèles

avec d'actuelles vues de la cité. L'œuvre oscille entre le relevé documentaire et la représentation artistique, s'inscrivant dans la vogue pour les sites pittoresques alsaciens qui se développe fortement à partir des années 1820, notamment avec la parution d'albums de paysages lithographiés. Elle complète le fonds des représentations de Bouxwiller pour la première moitié du XIX<sup>e</sup> siècle, une période encore peu représentée au sein du corpus graphique. L'œuvre sera restaurée pour être présentée par rotation dans les salles d'exposition.

Gaëlle RYBIENIK

**15**

France (Grand Est) ou Allemagne

**Village miniature.** Premier quart du XX<sup>e</sup> siècle  
 Bois (découpé, collé, peint) et éléments métalliques  
 H. 0,07 ; L. 0,05 ; P. 0,09 (maisonnette)

Don de Catherine Schott-Krieger au nom de la famille Schott.

Inv. 2021.2.1

Ce village miniature est un jouet utilisé pendant plusieurs générations au sein d'une famille bouxwilleroise. De fabrication privée, il présente un monde miniaturisé dont les enfants peuvent s'emparer, donnant un aperçu idéalisé d'un village allemand ou alsacien, caractérisé notamment par son architecture à pans de bois et par les inscriptions en lettres gothiques sur les façades. Quatorze maisonnettes représentent des fonctions sociales essentielles, comme la mairie, l'école ou les commerces, associées à des personnages, animaux et mobiliers. Ce village relève de l'univers des maisons de poupées, dont la tradition remonte en Alsace aux objets miniatures du XVIII<sup>e</sup> siècle, qui, en se démocratisant, deviennent des jouets au XIX<sup>e</sup> siècle. Ce village, daté du tournant du XX<sup>e</sup> siècle, illustre un savoir-faire domestique par la maîtrise de la taille du bois et le choix des harmonies colorées. Son bon état de conservation suggère des repeints fréquents, prouvant son usage apprécié.

G. R.



13



15